

TUSON[®]

(CZ) MINIBRUSKA RT170

(SK) MINIBRÚSKA RT170



NÁVOD K POUŽITÍ

Pečlivě si prosím přečtěte tento návod a seznámete se s tímto zařízením. Dodržujte pokyny pro použití a dávejte pozor na omezení a možná rizika související s provozem zařízení.



Tento rotační nástroj může být použit pro vrtání, broušení, broušení a leštění, stejně jako gravírování, řezání a odstraňování rzi ve stísněných prostorách nebo nepřístupných místech.

Technická specifikace:

Napětí	220-240V, 50Hz
Maximální výkon	170 W
Otáčky naprázdno	8.000 - 35.000 min
Kleštiny kapacita	2,0 - 3.2 mm

DŮLEŽITÉ! - Bezpečnostní pokyny pro všechny nástroje

VAROVÁNÍ: Při používání elektrického nářadí je třeba důležité bezpečnostní opatření vždy dodržet, aby se snížilo riziko vzniku požáru, úrazu elektrickým proudem a zranění osob.

Vezměte prosím na vědomí, že naše zařízení není určeno pro použití v komerčních, obchodních nebo průmyslových odvětvích. Naše záruka pozbývá platnosti pokud bude stroj takto používán.

PROSÍM ČTĚTE pozorně:

1. Pracovní prostor udržujte v čistotě. Neuspořádaný a špatně osvětlený pracovní prostor může vést ke zranění.
2. Nepoužívejte elektrické nářadí na vlhkých místech. Nevystavujte elektrické nářadí dešti. Vniknutí vody do elektrického zařízení zvyšuje riziko úrazu elektrickým proudem.
3. Chraňte se před úrazem elektrickým proudem. Zabraňte přímému kontaktu s uzemněným povrchem např. radiátory, trubky, lednice skříně.
4. Během používání elektrického přístroje se nezdržujte v dosahu dětí a jiných osob.
5. Pokud nástroj nepoužíváte, musí být uskladněn na suchém místě, mimo dosah dětí.
6. Nevyvíjejte na stroj nepřiměřenou sílu. Přístroj bude tak svou práci vykonávat bezpečněji a bude splňovat účel, pro který byl sestaven.
7. Přístroj nepřetěžujte. K práci používejte jen takové elektrické přístroje, které jsou pro ni určeny. S příslušným elektrickým přístrojem se pracuje lépe a bezpečněji v dané oblasti výkonu.
8. Vhodně se oblékejte. Nenoste volné oblečení nebo šperky, tyto mohou být zachyceny pohybujícími se díly. Při práci venku doporučujeme používat rukavice a protiskluzovou obuv. Noste ochranný kryt hlavy.
9. Používejte ochranné brýle. Také se doporučuje použít ochranu proti prachu.
10. Nikdy nepřenášejte nářadí za kabel nebo nevytahujte přístroj za kabel ze zásuvky. Udržujte kabel dostatečně daleko od žáru, oleje nebo ostrých předmětů.
11. Používejte svorky nebo svěrák, aby jste měli obě ruce volné k ovládání nástroje.
12. Nepřetěžujte se. Zajistěte si po celou dobu bezpečný postoj a rovnováhu.

13. Údržbu provádějte pečlivě. Udržujte nářadí čisté pro lepší a bezpečnější výkon. Dodržujte pokyny pro údržbu a výměnu příslušenství. Mějte ruce čisté, suché, bez oleje a tuku.

14. Pokud přístroj nepoužíváte nebo vyměňujete příslušenství, musí být přístroj vypnutý.

15. Kontrola před zapnutím. Před každým zapnutím přístroje pečlivě zkontrolujte, zda jsou všechny seřizovací komponenty odstraněny.

16. Zabraňte nechtěnému spuštění. Při přenášení přístroje ho nedržte za spínač a nezapojujte zástrčku do zásuvky, spínač v poloze ON může zapříčinit vážné nehody.

17. Pokud je nástroj používán venku, používejte pouze prodlužovací kabely určené pro venkovní použití.

18. Zůstaňte ve střehu. Sledujte, co děláte. Používejte zdravý rozum. Nepracujte s nástrojem, když jste unavení, pod vlivem drog, alkoholu či léků.

19. Zkontrolujte poškozené části. Před použitím nářadí zkontrolujte ochranné kryty nebo jiné části, které jsou poškozeny. Ujistěte se, že nástroj bude řádně vykonávat zamýšlené funkce. Zkontrolujte vyrovnaní pohybujících se částí, pohyblivých částí, poškození jednotlivých dílů, montáž a jiné okolnosti, které mohou mít vliv na nářadí.

20. Nepracujte s přístrojem v okolí, kde panuje nebezpečí výbuchu, v němž se nacházejí hořlavé tekutiny, plyny nebo prach. Elektrické přístroje vytváří jiskry, které mohou zapálit prach nebo páry.

21. Nenechávejte nikoho obsluhovat přístroj bez předchozího poučení. Zabraňte také tomu, aby přístroj obsluhovaly děti, duševně nezpůsobilé osoby, osoby pod vlivem drog, léků, alkoholu či nadměru unavené osoby a ani Vy sami tak nečiňte.

Nedovolte jiným osobám, obzvláště dětem, aby zasahovaly do práce, dotýkaly se nářadí nebo prodlužovací šňůry, a zabraňte jim v přístupu k pracovnímu prostoru.

MULTIFUNKČNÍ elektrické nářadí – použití:

Tento nástroj lze použít na většinu kovů, skla, dřeva a keramiky. Pro dosažení nejlepšího výsledku udržujte rychlost a nevyvíjejte příliš velký tlak. Jako vodítko můžete použít jednoduchou radu: používejte nástroj při nízké rychlosti pro všechny velké příslušenství, jako je např. leštění. Při vysoké rychlosti používejte menší příslušenství, např. pro rytí. Pro broušení a rytí, držte nářadí, jako by to bylo pero.

UVEDENÍ DO PROVOZU:

Nikdy nespouštějte nebo nezastavujte přístroj, pokud je v kontaktu s materiálem. Přístroj držte pevně a zapněte stisknutím tlačítka ON / OFF. Nástroj bude pracovat nepřetržitě dokud nevypnete přepínač do polohy OFF. Rychlost lze nastavit pouze pokud je nástroj spuštěn.

NASTAVENÍ RYCHLOSTI:

Multifunkční nářadí je vybaveno regulací otáček. Neměňte otáčky, pokud nástroj pracuje. Přepínač rychlostí je umístěn na zadní straně nástroje. Jeho otočením zvýšíte nebo snížíte rychlost. Použijte nástroj při nízké rychlosti pro leštění a podobné operace, a na vyšší rychlost pro vrtání nebo řezání.

UŽITEČNÉ Rady a tipy:

1. Příklad bude po dlouhodobém používání zahřátý, a proto musí vypnout a nechat vychladnout. Čištění, broušení. Tím budete méně opotřebovávat vřeteno.
2. Pro zajištění hladkého chodu, musí být vřeteno pravidelně olejováno.
3. Nevyvíjet příliš velký tlak na příslušenství při leštění.
4. Vždy pracovat s přiměřeným tlakem, aby byla dodržena maximální efektivita přístroje.
5. Při vrtání kovů, vždy nejprve označit místo vrtání s důlčičkem tak, aby nedocházelo k prokluzu.
6. Vždy se ujistěte, že máte maximální kontakt mezi hřídelí příslušenství a kleštinami.
7. Nízké otáčky pro leštění a čištění a vysoké otáčky pro gravírování.

INSTALACE příslušenství na stroji:

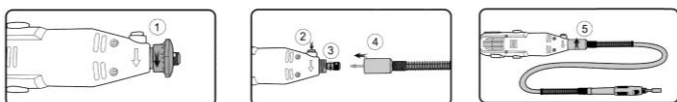
Nejprve vypněte přístroj a zajistěte, aby nedošlo k neúmyslnému zapnutí. Při uvolňování upínací matice stiskněte blokovací knoflík a otáčejte sklíčidlem, až se blokovací kolík zaaretuje a hřídel motoru se zablokuje. Vložte dřík vloženého nástroje do upínacího pouzdra. Nechte hřídel motoru při stisknutém blokovacím kolíku zaaretovat a pevně utáhněte upínací matici za pomoci dodaného upínacího klíče, až je nástroj pevně uchycen.

Montáž pružné hřídele:

Pro gravírovací a lešticí práce se používá pružná hřídel. Protože je nutno namontovat pružnou hřídel, je třeba volný konec jádra hřídele vytáhnout asi 3-5 cm z opláštění a je nutno odstranit umělohmotný kroužek na předním dílu přístroje, abyste nasadili jádro hřídele do upínacího pouzdra stroje a mohli jej pevně utáhnout. Při pevném utahování hliníkového kroužku pružné hřídele na závit pouzdra stroje je pružná hřídel vedena do odpovídajícího uložení sklíčidla.

Instalace příslušenství na pružné hřídeli:

Uvolněte převlečnou matici a vložte dřík vloženého nástroje do upínacího pouzdra. Opět zablokujte hřídel motoru a převlečnou matici pevně utáhněte pomocí upínacího klíče.



Likvidace výrobku a odpadu:

Pokud se rozhodnete pro likvidaci starého výrobku, ať už proto, že jste si zakoupili nový nebo proto, že se na starém výrobku vyskytla neopravitelná závada, odнесите jej na místo k tomu určené (např. sběr druhotných surovin, sběrný dvůr, apod.).

Nelikvidujte odhozením do komunálního odpadu. Obal uložte na určené místo k ukládání odpadu

Záruční podmínky:

Záruční doba je 24 měsíců ode dne prodeje (prodlužuje se o dobu, po kterou je výrobek v opravě). Záruka se vztahuje na výrobek jen za předpokladu, že výrobek je užíván v souladu s příloženým návodem k použití.

Vyskytne-li se závada výrobku v záruční době, má kupující nárok na bezplatnou opravu v určených servisních střediscích (viz opravy a servis) za předpokladu, že se jedná prokazatelně o výrobní nebo materiálovou vadu výrobku. Podmínkou pro uplatnění nároku ze záruky je předložení prodejního dokladu, jenž musí být opatřen adresou a razítkem prodejce, podpisem prodávajícího a datem prodeje.

Nároky na záruku zanikají:

1. Nebyla-li záruka uplatněna v záruční době.
2. Při neodborných zásazích nebo opravách výrobku jiným než určeným servisním střediskem nebo v případě, že byl výrobek uživatelem či jinou osobou mechanicky či jinak poškozen.

Záruka se nevztahuje na běžné provozní opotřebení, závady vzniklé úmyslným poškozením, hrubou nedbalostí při používání, nebo pokud provede kupující na výrobku úpravy nebo změny. Výrobce neodpovídá za škody způsobené neodborným zacházením či údržbou mimo rámec příslušného návodu k použití. Dovozce prohlašuje, že je v rejstříku společností plnící povinnost zpětného odběru, odděleného sběru, zpracování, využití a odstraňování elektrozařízení a elektroodpadu REMA.

POZNÁMKA, DOPLŇUJÍCÍ INFORMACE

Technické změny a chyby tisku jsou vyhrazeny!



RoHS

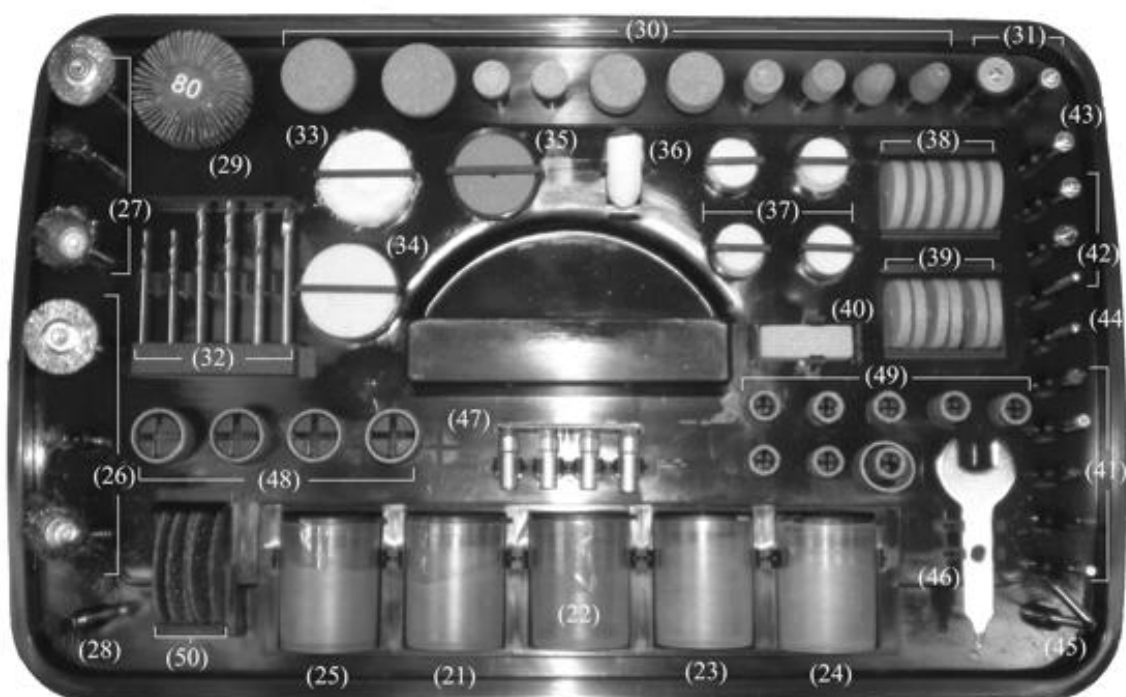
Záruční i mimozáruční odborné opravy a servis tohoto výrobku provádí dovozce:

PHT a.s., www.magg.cz

Hany Kvapilové 423/5, 370 10 České Budějovice

Tel.: +420 387 316 285, E-mail: info@pht.cz

Vyrobena pro PHT a.s



- | | | | |
|----|------------------------------|----|------------------------------|
| 21 | Rozbrušovací kotouč normální | 36 | Plstěný hrot |
| 22 | Rozbrušovací kotouč těžký | 37 | Plstěný kotouč malý |
| 23 | Brusné kotouče 36ks (180) | 38 | Brusný kotouč (růžový) |
| 24 | Brusné kotouče 36ks (320) | 39 | Brusný kotouč (zelený) |
| 25 | Leštící pasta | 40 | Brousek |
| 26 | Mosazný kartáč | 41 | Sklenářský diamant |
| 27 | Nerezový kartáč | 42 | Vřeteno pro řezné kotouče |
| 28 | Nylonový kartáč | 43 | Vřeteno pro filcové kotouče |
| 29 | Kartáč pro trubky | 44 | Ocelový vrták |
| 30 | Brusné kotouče | 45 | Svěrací zdířka |
| 31 | Vřeteno k brusným kroužkům | 46 | Klíč |
| 32 | Vrtáky | 47 | Kleštiny |
| 33 | Hadrový kotouč | 48 | Brusné kroužky (velké) |
| 34 | Plstěný kotouč velký | 49 | Brusné kroužky (malé) |
| 35 | Gumový smirkový kotouč | 50 | Sklolam. rozbrušovací kotouč |

ES PROHLÁŠENÍ O SHODĚ



Výrobce: PHT a.s., Na stráži 1410/11, 180 00 Praha 8 - Libeň, Česká republika

Označení a název výrobku: RT170 - TUSON – minibuska 218 dílů (DM170)

Výrobek je ve shodě s uvedenými směrnici a nařízeními Evropské unie:

2006/42/EC

2014/35/EU

2014/30/EU

2000/14/EC

2011/65/EU

Při posouzení shody byly použity následující normy:

EN 55014-1:2017

EN 61000-3-2:2014

EN 55014-2:2015

EN 61000-3-3:2013

Posouzení shody bylo provedeno ve spolupráci s:

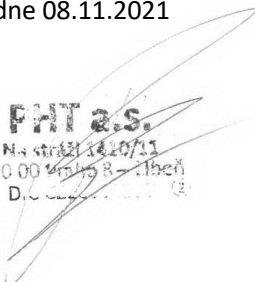
Intertek Testing Services Shanghai China na základě certifikátu číslo 191102614SHA-V1.

Poslední dvojčíslí roku, v němž bylo zařízení opatřeno označením CE: 20

Toto prohlášení o shodě je podloženo osvědčeními, která potvrzují, že výrobek splňuje zákonné požadavky uložené platnými právními normami, popřípadě převzatými národními normami a předpisy týkající se oblasti bezpečnosti práce.

V případě jakékoliv námi neodsouhlasené změny výrobku pozbývá toto prohlášení platnosti.

Datum a místo vydání: V Českých Budějovicích dne 08.11.2021



PHT a.s.
Na stráži 1410/11
180 00 Praha 8 - Libeň
DIČ CZ26056577

Ing. Roman Prokop
Předseda představenstva



Tento rotačný nástroj môže byť použitý pre vŕtanie, brúsenie, brúsenie a leštenie, rovnako ako gravírovanie, rezanie a odstraňovanie hrdze v stiesnených priestoroch alebo neprístupných miestach.

Technická špecifikácia:

Napätie	220-240V, 50Hz
Maximálny výkon	170 W
Otáčky naprázdno	8.000 - 35.000 min
Klieštiny kapacita	2,0 - 3.2 mm

DÔLEŽITÉ! - Bezpečnostné pokyny pre všetky nástroje

VAROVANIE: Pri používaní elektrického náradia je treba dôležité bezpečnostné opatrenia vždy dodržať, aby sa znížilo riziko vzniku požiaru, úrazu elektrickým prúdom a zranenia osôb.

Upozorňujeme, že naše zariadenie nie je určené pre použitie v komerčných, obchodných alebo priemyselných odvetviach. Naša záruka stráca platnosť ak bude stroj takto používaný.

PROSÍM ČÍTAJTE pozorne:

1. Pracovný priestor udržiajte v čistote. Neusporiadaný a zle osvetlený pracovný priestor môže viesť k zraneniu.
2. Nepoužívajte elektrické náradie na vlhkých miestach. Nevystavujte elektrické náradie dažďu. Vniknutiu vody do elektrického zariadenia zvyšuje riziko úrazu elektrickým prúdom.
3. Chráňte sa pred úrazom elektrickým prúdom. Zabráňte priamemu kontaktu s uzemneným povrchom. napr. Radiátory, rúry, chladničky skrine.
4. Počas používania elektrického prístroja sa nezdržujte v dosahu detí a iných osôb.
5. Ak nástroj nepoužívate, musí byť uskladnený na suchom mieste, mimo dosahu detí.
6. Nevyvíjajte na stroj neprímeranú silu. Prístroj bude tak svoju prácu vykonávať bezpečnejšie a bude splňať účel, pre ktorý bol zostrojený.
7. Prístroj nepreťažujte. K práci používajte len také elektrické prístroje, ktoré sú pre ňu určené. S príslušným elektrickým prístrojom sa pracuje lepšie a bezpečnejšie v udanej oblasti výkonu.
8. Vhodne sa obliekajte. Nenoste voľné oblečenie alebo šperky, tieto môžu byť zachytené pohybujúcimi sa dielmi. Pri práci vonku odporúčame používať rukavice a protišmykovú obuv. Noste ochranný kryt hlavy.
9. Používajte ochranné okuliare. Tiež sa odporúča použiť ochranu proti prachu.
10. Nikdy neprenášajte náradie za kábel alebo nevyťahujte prístroj za kábel zo zásuvky. Udržujte kábel dostatočne ďaleko od žiaru, oleja alebo ostrých predmetov.
11. Používajte svorky alebo zverák, aby ste mali obe ruky voľné na ovládanie nástroja.
12. Nepreťažujte sa. Zaisťte si po celú dobu bezpečný postoj a rovnováhu.

13. Údržbu vykonávajte starostlivo. Udržujte náradie čisté pre lepšiu a bezpečnejšiu výkon. Dodržujte pokyny pre údržbu a výmenu príslušenstva. Majte ruky čisté, suché, bez oleja a tuku.

14. Pokiaľ prístroj nepoužívate alebo vymieňate príslušenstvo, musí byť prístroj vypnutý.

15. Kontrola pred zapnutím. Pred každým zapnutím prístroja starostlivo skontrolujte, či sú všetky nastavovacie komponenty odstránené.

16. Zabráňte nechcenému spusteniu. Pri prenášaní prístroja ho nedržte za spínač a nezapájajte zástrčku do zásuvky, vypínač v polohe ON môže zapríčiniť vážne nehody.

17. Ak je nástroj používaný vonku, používajte iba predĺžovacie káble určené na vonkajšie použitie.

18. Zostaňte v strehu. Sledujte, čo robíte. Používajte zdravý rozum. Nepracujte s nástrojom, keď ste unavení, pod vplyvom drog, alkoholu či liekov.

19. Skontrolujte poškodené časti. Pred použitím náradia skontrolujte ochranné kryty alebo iné časti, ktoré sú poškodené. Uistite sa, že nástroj bude riadne vykonávať zamýšľanej funkcie. Skontrolujte vyrovnanie pohybujúcich sa častí, pohyblivých častí, poškodenie jednotlivých dielov, montáž a iné okolnosti, ktoré môžu mať vplyv na náradie.

20. Nepracujte s prístrojom v okolí, kde panuje nebezpečenstvo výbuchu, v ktorom sa nachádzajú horľavé tekutiny, plyny alebo prach. Elektrické prístroje vytvárajú iskry, ktoré môžu zapáliť prach alebo pary.

21. Nenechávajte nikoho obsluhovať prístroj bez predchádzajúceho poučenia. Zabráňte aj tomu, aby prístroj obsluhovali deti, duševne nespôsobilé osoby, osoby pod vplyvom drog, liekov, alkoholu či nadmieru unavené osoby a ani Vy sami tak nekonajte.

Nedovoľte iným osobám, obzvlášť deťom, aby zasahovali do práce, dotýkali sa náradia alebo predĺžovacie šnúry, a zabráňte im v prístupe k pracovnému priestoru.

MULTIFUNKČNÉ elektrické náradie – použitie:

Tento nástroj je možné použiť na väčšinu kovov, skla, dreva a keramiky. Pre dosiahnutie najlepšieho výsledku udržiajte rýchlosť a nevyvíjajte príliš veľký tlak. Ako vodič môžete použiť jednoduchú radu: používajte nástroj pri nízkej rýchlosti pre všetky veľké príslušenstva, ako je napr leštenie. Pri vysokej rýchlosti používajte menšie príslušenstvo, napr pre rytie. Pre brúsenie a rytie, držte náradie, ako by to bolo pero.

UVEDENIE DO PREVÁDZKY:

Nikdy nespúšťajte alebo nezastavujte prístroj, ak je v kontakte s materiálom. Prístroj držte pevne a zapnite stlačením tlačidla ON / OFF. Nástroj bude pracovať nepretržite kým nevypnete prepínač do polohy OFF. Rýchlosť sa dá nastaviť len ak je nástroj spustený.

NASTAVENIE RÝCHLOSTI:

Multifunkčné náradie je vybavené reguláciou otáčok. Nemeňte otáčky, ak nástroj pracuje. Prepínač rýchlostí je umiestnený na zadnej strane nástroja. Jeho otočením zvýšite alebo znížite rýchlosť. Použite nástroj pri nízkej rýchlosti pre leštenie a podobné operácie, a na vyššiu rýchlosť na vŕtanie alebo rezanie.

UŽITOČNÉ Rady a tipy:

1. Prístroj bude po dlhodobom používaní zahriaty, a preto musí vypnúť a nechať vychladnúť.
2. Pre zaistenie hladkého chodu, musí byť vreteno pravidelne olejované.
3. Nevyvíjať príliš veľký tlak na príslušenstvo pri leštení, čistení, brúsení. Tým budete menej opotrebovať vreteno.
4. Vždy pracovať s primeraným tlakom, aby bola dodržaná maximálna efektívnosť prístroja.
5. Pri vrtaní kovov, vždy najprv označiť miesto vrtania s dierovačom tak, aby nedochádzalo k preklzu.
6. Vždy sa uistite, že máte maximálny kontakt medzi hriadeľom príslušenstva a klieštinami.
7. Nízke otáčky pre leštenie a čistenie a vysoké otáčky pre gravírovanie.

INŠTALÁCIA príslušenstva na stroji:

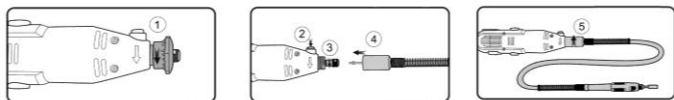
Najprv vypnite prístroj a zaistite, aby nedošlo k neúmyselnému zapnutiu. Pri uvoľňovaní upínacie matice stlačte blokovací gombík a otáčajte skľučovadlom, až sa blokovací kolík zaaretuje a hriadeľ motora sa zablokuje. Vložte driek vloženého nástroja do upínacieho puzdra. Nechajte hriadeľ motora pri stlačení blokovacím kolíkom zaaretovať a pevne utiahnite upínaciu maticu za pomoci dodaného upínacieho chlapiča, až je nástroj pevne uchytený.

Montáž pružné hriadieli:

Pre gravírovacie a leštiace práce sa používa pružná hriadeľ. Pretože je nutné namontovať pružnú hriadeľ, treba voľný koniec jadra hriadeľa vytiahnuť asi 3-5 cm z opláštenia a je nutné odstrániť umelohmotný krúžok na prednom dieli prístroja, aby ste nasadili jadro hriadeľa do upínacieho puzdra stroja a mohli ho bezpečne utiahnuť. Pri pevnom ťahovaní hliníkového krúžku pružné hriadeľ na závit puzdra stroja je pružná hriadeľ vedená do zodpovedajúceho uloženia skľučovadla. Inštalácia príslušenstva na pružné hriadieli. Uvoľnite prevlečnú maticu a vložte driek vloženého nástroja do upínacieho puzdra. Opäť zablokujte hriadeľ motora a prevlečnú maticu pevne dotiahnite pomocou upínacieho kľúča.

Inštalácia príslušenstva na pružné hriadieli:

Uvoľnite prevlečnú maticu a vložte driek vloženého nástroja do upínacieho puzdra. Opäť zablokujte hriadeľ motora a prevlečnú maticu pevne dotiahnite pomocou upínacieho kľúča.



Likvidace výrobku a odpadu:

Ak sa rozhodnete pre likvidáciu starého výrobku, či už preto, že ste si zakúpili nový alebo preto, že sa na starom

výrobku vyskytla neopraviteľná závada, odneste ho na miesto k tomu určené (napr. zber druhotných surovín, zberný dvor, apod.).

Nelikvidujte odhodením do komunálneho odpadu. Obal uložte na určené miesto na ukladanie odpadu.

Záručné podmienky:

Záručná doba je 24 mesiacov odo dňa predaja (predlžuje sa o dobu, po ktorú je výrobok v oprave). Záruka sa vzťahuje na výrobok len za predpokladu, že výrobok je používaný v súlade s priloženým návodom na použitie. Ak sa vyskytne závada výrobku v záručnej dobe, má kupujúci nárok na bezplatnú opravu v určených servisných strediskách (pozri opravy a servis) za predpokladu, že sa jedná preukázateľne o výrobnú alebo materiálovú vadu výrobku. Podmienkou pre uplatnenie nároku zo záruky je predloženie predajného dokladu, ktorý musí byť opatrený adresou a pečiatkou predajcu, podpisom predávajúceho a dátumom predaja.

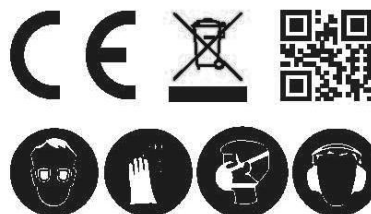
Nároky na záruku zanikajú:

1. Ak nebola záruka uplatnená v záručnej dobe.
2. Pri neodborných zásahoch alebo opravách výrobku iným než určeným servisným strediskom alebo v prípade, že bol výrobok užívaný inou osobou mechanicky či inak poškodený.

Záruka sa nevzťahuje na bežné prevádzkové opotrebenie, závady vzniknuté úmyselným poškodením, hrubou neobalnosťou pri používaní, alebo ak vykoná kupujúci na výrobku úpravy alebo zmeny. Výrobca nezodpovedá za škody spôsobené neodborným zaobchádzaním či údržbou mimo rámec príslušného návodu na použitie. Dovožca prehlasuje, že je v registri spoločností plniaca povinnosť spätného odberu, oddeleného zberu, spracovania, zhodnocovania a zneškodňovania elektrozariadení a elektroodpadu REMA.

POZNÁMKA, DOPLŇUJÚCE INFORMÁCIE

Technické zmeny a chyby tlače sú vyhradené!



RoHS

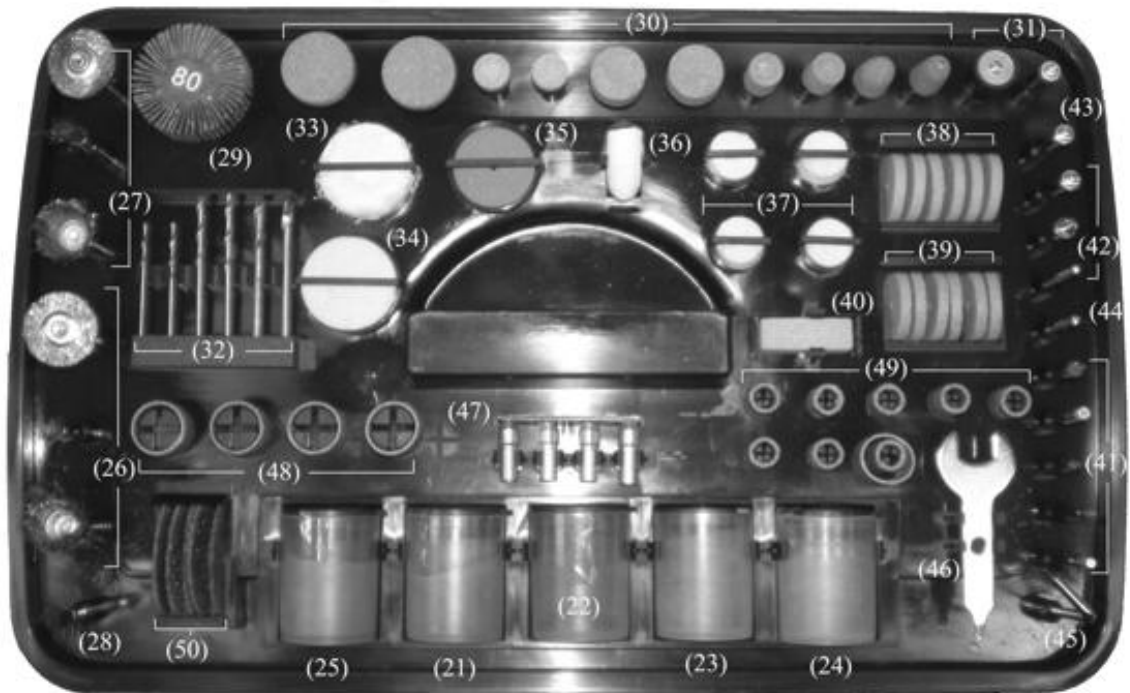
Záručný aj mimozáručné odborné opravy a servis tohto výrobku vykonáva dovozca:

PHT a.s., www.magg.cz

Hany Kvapilové 423/5, 370 10 České Budějovice

Tel.: +420 387 316 285, E-mail: info@pht.cz

Vyrobeno pro PHT a.s.



- | | | | |
|----|-----------------------------|----|-----------------------------|
| 21 | Rozbrušovací kotúč normálny | 36 | Plstenný hrot |
| 22 | Rozbrušovací kotúč ťažký | 37 | Plstenný kotúč malý |
| 23 | Brúsne kotúče 36ks (180) | 38 | Brúsny kotúč (ružový) |
| 24 | Brúsne kotúče 36ks (320) | 39 | Brúsny kotúč (zelený) |
| 25 | Leštiaca pasta | 40 | Oslička |
| 26 | Mosadzná kefa | 41 | Sklenársky diamant |
| 27 | Nerezová kefa | 42 | Vreteno pre rezné kotúče |
| 28 | Nylonová kefa | 43 | Vreteno pre filcové kotúče |
| 29 | Kefa pre rúrky | 44 | Oceľový vrták |
| 30 | Brúsne kotúče | 45 | Zvieracia zdierka |
| 31 | Vreteno k brúsnym krúžkom | 46 | Kľúč |
| 32 | Vrtáky | 47 | Klieštiny |
| 33 | Handrový kotúč | 48 | Brúsne krúžky (veľké) |
| 34 | Plstenný kotúč veľký | 49 | Brúsne krúžky (malé) |
| 35 | Gumový šmirgľový kotúč | 50 | Sklolam. rozbrušovací kotúč |

ES PREHLÁSENIE O ZHODE



Výrobca: PHT a.s., Na stráži 1410/11, 180 00 Praha 8 - Libeň, Česká republika

Označenie a názov výrobku: RT170 - TUSON – minibrúska 218 dielov (DM170)

Výrobok je v zhode s uvedenými smernicami a nariadeniami Európskej únie:

2006/42/EC

2000/14/EC

2014/35/EU

2011/65/EU

2014/30/EU

Pri posudzovaní zhody boli použité nasledujúce normy:

EN 55014-1:2017

EN 55014-2:2015

EN 61000-3-2:2014

EN 61000-3-3:2013

Posúdenie zhody bolo vykonané v spolupráci s:

Intertek Testing Services Shanghai China na základe certifikátu číslo 191102614SHA-V1.

Posledné dve číslice roka, v ktorom elektrické zariadenie získalo označenie CE: 20

Toto vyhlásenie o zhode je podložené osvedčeniami, ktoré potvrdzujú, že výrobok spĺňa zákonné požiadavky uložené platnými právnymi normami, poprípade prevzatými národnými normami a predpisy týkajúce sa oblasti bezpečnosti práce.

V prípade akejkolvek nami neodsúhlasenej zmeny výrobku stráca toto vyhlásenie platnosť

Dátum a miesto vydania: V Českých Budějovicích dňa 08.11.2021

PHT a.s.
Na stráži 1410/11
180 00 Praha 8 - Libeň
DIČ CZ26056577

Ing. Roman Prokop
Predseda predstavenstva